

Bu bölümde toplam 40 soru vardır.

Bu bölümdeki sorularla ilgili cevaplarınızı, cevap kağıdınızdaki “Türkçe Testi” bölümüne işaretleyiniz.

1. Kemal Tahir romanı okuyucusu, kendine geniş, ay-
rıntılı, inişli çıkışlı bir yolculuk sunulacağını farkın-
dadır.
**Bu cümledeki altı çizili sözle anlatılmak istenen
aşağıdakilerin hangisinde vardır?**
- A) Okuduğum roman beni uzak diyarlara, bilmedi-
ğim diyarlara götürmelidir.
B) Bir romanda son sözü yazar değil okuyucu söy-
lemelidir.
C) Ben bir romanda detaylarda derinlik, aynı çizgi-
de ilerlemeyen bir anlatım ararım.
D) Çizgisini değiştirmeyen romancıları kuralcı ola-
rak değerlendirmek yanlıştır.
E) Tarihî romanları kaleme almak için geniş bir
araştırma yapmak gerekir.
2. **Aşağıdaki cümlelerin hangisinde “izlemek” söz-
cüğü, “belirli bir tutum, davranış ya da düşünceyi
benimsemek” anlamında kullanılmıştır?**
- A) Sokaktaki tiyatroyu üç beş çocuk izliyordu.
B) Giyim kuşamında her zaman modayı izler.
C) İki yıldır bu üretim politikasını izliyoruz.
D) Olayları büyük bir korkuyla izliyordum.
E) O dar yolu izledik ve bu vadiye ulaştık.
3. Atilla Atalay, sizi zıt uçlardaki iki duygu arasında
dolaştırıyor. Güldürüyor ve ağlatıyor. Edebiyatın
okurdan kopartılmasının moda olduğu son yıllarda
Atilla Atalay’ın yazdıkları her zaman okuyanlarıyla
konuştu, dertleşti.
**Bu parçadaki altı çizili sözle anlatılmak istenen
aşağıdakilerden hangisidir?**
- A) Yazın dünyasının sanatkârları, okuyucuyu oku-
ma zevkinden uzaklaştırmamalıdır.
B) Farklılıkları bir arada ele almak, bunları bir ha-
mur içinde var etmek gerekir.
C) Yazar, sorunlara çözüm getirmemeli, okuyucuya
bu çözümleri göstermelidir.
D) Sanat yapıtı okuyucuya bir dost gibi yaklaşmalı,
onun sorunlarına ışık olmalıdır.
E) İnsan sevgisini aşılamayan hiçbir yapıt, sanat
yapıtı olarak değerlendirilmemelidir.
4. *Tehlikeli Akrabalık*, geçen yılın en ilginç romanla-
rından biri olarak değerlendirildi. Bunun iki nedeni
olabilir: İlki, görünenin ardındaki derinliğin anlaşıl-
maması; ikincisi de Türkçe çevirideki pürüzler.
**Bu parçada altı çizili sözün cümleye kattığı an-
lam aşağıdakilerden hangisinde vardır?**
- A) İlginç eserler, bu özelliklerini kimi zaman olumlu
kimi zaman ise olumsuz yönleriyle kazanırlar.
B) Perdenin ardındakiler, eser okundukça netleş-
mezse eseri olumsuz etkiler.
C) Gri bir görüntüyü yorumlamak hem yetenek hem
de birikim ister.
D) İnsanların dikkatini çeken her eser, mutlaka
günceli yakalamıştır.
E) Dili doğru kullanmayan yazar, hangi güzel konu-
yu ele alırsa alsın okunmaz.
5. Hayat, pencere önünde akıp gidiyor. O koşu-
turmanın içinde olmasam da koşuşturmaları görebili-
yorum. Günler de geceler de benim için çok uzun
artık. Saatleri uzun uzun yaşıyorum ne zamandır.
Pazar günleri ise kızımın torunum sayesinde daha
çabuk geçiyor. Sağ olsunlar, çıktıkları tatiller dışın-
da pazar günlerini genellikle benimle geçiriyorlar.
**Bu parçada yer alan “Saatleri uzun uzun yaşıyo-
rum.” sözüyle anlatılmak istenen aşağıdakiler-
den hangisinde vardır?**
- A) Artık, hiçbir ivedi olmaksızın her anın tadına
zevkine vararak yaşıyorum.
B) Şu günlük koşuşturmalar yok mu, bu telaş içinde
zaman sanki kısalmış gibi.
C) Sevdiklerinizle beraber olunca zaman nasıl da
çabucak geçiveriyor.
D) Bana yirmi dört saat yetmiyor, diyen insanlar için
yaşanılan anın hiçbir tadı yok.
E) Tatil günlerinin bile tadına varamayan pek çok
insan tanıyorum.

6. I. Dalgınlığımdan yararlanarak çürük elmaları bana vermiş.
 II. Bu çürük mobilyaları ne zaman atmayı düşünüyorsun?
 III. Çürük davalarla toplumun ilerlemesine katkıda bulunamazsınız.
 IV. Nedendir bilinmez vücudunun her yeri çürük içindeydi.
 V. Bu konuda söyledikleriniz çürük iddialardan başka bir şey değil.

Numaralanmış cümlelerin hangi ikisinde "çürük" sözcüğü soyut kavramlara aktarılmıştır?

- A) I ve II
 B) II ve III
 C) II ve IV
 D) II ve V
 E) III ve V

7. (I) Eserim, daha önceki işlerle kıyaslandığında kendince bir öncüdür. (II) Elbette benden önce Türkiye'de müzik üzerine yetkin çözümler yapmış değerli düşün ve daha ziyade müzik insanları oldu. (III) Aklımın ve kalemimin erebildiğinden daha iyi metinleri ortaya koydular. (IV) Ancak eserimdeki müzikle toplum bilimi buluşturma çabası o kadar sıklıkla görülen bir yaklaşım değildi. (V) Müziğin toplum bilimsel boyutu üzerine de değerli çalışmalar yapılmıştı ancak, bu kitabı oluşturan denemeler, müziğin kendi dilini göz ardı etmeden böyle bir işe girişmeye çalışılması açısından ilktir.

Bu parçadaki numaralanmış cümlelerle ilgili olarak aşağıdakilerden hangisi söylenemez?

- A) I. cümlede, karşılaştırma yapılmıştır.
 B) II. cümlede, bir değerlendirme söz konusudur.
 C) III. cümlede, deyim kullanılmıştır.
 D) IV. cümlede, bir benzerlikten söz edilmiştir.
 E) V. cümlede özgünlük söz konusudur.

8. **Aşağıdaki cümlelerin hangisinde aralarında anlamsal karşıtlık bulunan ifadeler kullanılmamıştır?**

- A) O günkü stad açılışı nedeniyle semtin bir kısmında iğne atsan yere düşmezken diğer kısmında in cin top oynuyordu.
 B) Gözlerindeki parlıltı, ruhundaki hırçınlığı perçinliyor fakat etrafındaki kalabalığın uysal bekleyişini bozmamak için kendini tutuyordu.
 C) Tüm bu teknolojik gelişmeler toplumları çağdaş bir seviyeye ulaştırdıysa da iletişim açısından bakıldığında birbirinden uzaklaşan ve ilkelleşen toplulukları da beraberinde getirdi.
 D) Geçmişinden ders almayan toplumların herhangi bir zorlukta geleceğe doğru bakabilmeleri pek mümkün değildir.
 E) Her işten kendine pay çıkarmaya çalışan insanların emekten, çalışmadan ve dayanışmadan bahsetmeleri komik ve gereksizdir.

9. Karikatürde bir öç alış, yergide ise bir cezalandırış vardır.

Bu cümle, anlatımda başvurulan yol bakımından aşağıdakilerden hangisiyle özdeştir?

- A) Deneme, her konudaki düşüncelerin özgürce sergilendiği bir türdür.
 B) Şiir; bir yanıyla geçmişin; bir yanıyla geleceğin yorumudur.
 C) Kolay yazılan, kolay okunan verilere sanat yapıtı denemez.
 D) İyi sanatçı az sözle kendi düşüncelerini özgün bir şekilde ifade eder.
 E) Sanat bir yaratmadır, bilim ise var olanı keşfetme.

10. (I) Bu uçsuz bucaksız doğada bir başıma kalmak ayrı bir keyifti benim için. (II) Kuş sesleri, ceylanların yapraklara sürtünerek çıkardıkları sesler, hafif bir meltemle birleşince ortaya doğal bir müzikalite çıkıyor. (III) Bu aylarda böyle kaçamaklar beni tüm sıkıntılarımdan arındırdığından projelerime başlamadan mutlaka bunu tekrarlıyorum. (IV) Kimileri yadırgıyor bu durumu. (V) Oysa her insan bazen hayattan hatta kendinden kaçmak ister, değil mi?

Bu parçadaki numaralanmış cümlelerin hangisinde yargı gerekçesiyle verilmiştir?

- A) I B) II C) III D) IV E) V

11. İnsanlığın hangi filizi köreltilmek istenmişse, aksine o filiz daha gür olmuştur.

Aşağıdakilerden hangisi anlamca bu cümleye en yakındır?

- A) Bastırılan duygular, engellenen durumlar normalden daha çok gelişir.
 B) Her insanın karşı koyamadığı bir yönü mutlaka vardır.
 C) İnsanın temel ihtiyaçları karşılanmadan sonraki güdüler harekete geçemez.
 D) Aynı olaylara her insanın aynı tepkiyi verilmesi doğaldır.
 E) Asıl sanat, ağaçtan sandalye yapmak değil, elma yapabilmektir.
12. Çağımızın çok hızlı yaşayan insanların günler boyunca, sayfalarca okumaya ne vakti var ne de sabrı, bu yüzden - - - -

Bu cümle aşağıdaki cümlelerden hangisiyle sürdürülmez?

- A) tarihî olayları içeren eserlere karşı ilgi çığ gibi büyüyor.
 B) sinema, günümüzün en fazla ilgi gören sanatı konumundadır.
 C) yirmi otuz sayfadan oluşan kısa öyküler talep görüyor.
 D) yayınevleri birkaç ciltten oluşan kitapların yayımına pek sıcak gözle bakmıyor.
 E) her gün okuduğumuz gazetelerde bile yorumdan çok fotoğraf yer alıyor.

13. Ağaçların üşüyen kuru kabuğundan çıkan kelebekler, yeni günü karşılıyor; masmavi derinlikteki derya kuzuları telaşla yer değiştiriyordu. Meraklı gözler ise bu görüntüyü izliyordu.

Bu parçada aşağıdakilerden hangisinin örneği yoktur?

- A) Temel anlamlı sözcükler
 B) Dolaylama
 C) Ad aktarması
 D) Doğadan doğaya aktarma
 E) İnsandan doğaya aktarma

14. XIX. yüzyıl Fransız olgunculuğunun ileri gelen isimlerinden Hippolyte Adolphe Taine, bilimsel yöntemi, insan bilimlerinin incelenmesine uyarlamaya çalışmış ve edebiyat eleştirisine ilk kez bilimsel bir yaklaşım kazandırmıştır.

Bu cümleden aşağıdaki yargılardan hangisi kesin olarak çıkarılabilir?

- A) Taine'den önce yapılan edebiyat eleştirileri bilimsel bir yaklaşımla ilişkilendirilemez.
 B) Edebiyatta eleştiri ancak Taine gibi bilimsel bir yöntemle yapıldığında değer kazanır.
 C) Bilimsel bir yaklaşımla yapılmayan edebiyat eleştirileri hiçbir koşulda değer taşımaz.
 D) Fransız olgucularının edebiyat eleştirisine yaklaşımı diğer eleştirilerden farklıdır.
 E) Bilimsel yaklaşım yalnızca bilimde değil tüm sanat dallarında uygulanır.
15. Güçlü bir ateş, küçük bir kıvılcımdan sonra çıkar.

Aşağıdakilerden hangisi anlamca bu cümleye en yakındır?

- A) Her insanın azmi aynı olmak zorunda değildir.
 B) Zamanlama bir işin başarılmasının birinci şartıdır.
 C) Başlangıçta atılan küçük bir adım, büyük işlere gebe olabilir.
 D) Aynı sonuçlar, her zaman aynı sebeplerden doğmaz.
 E) Bir işin zorluğu, işi yapan kişiye göre değişir.

16. (I) Kurtuluş Savaşıyla ilgili romanların en güzel olan *Ateşten Gömlek*, roman kahramanları Peyami'nin anı notları ve Ayşe'ye ait mektuplardan oluşturulmuştur. (II) Bu sayede güçlü bir gerçeklik etkisi sağlanmıştır. (III) Romanda sadece cephe gerisinin anlatıldığı söylenemez. (IV) Vatan motifinin canlı bir şekilde verilmesi eserin etkileyiciliğini artırmıştır. (V) Birkaç kişinin hayatıyla tüm Anadolu halkının hayatı ilişkilendirilmiştir.

Bu parçadaki numaralanmış cümlelerle ilgili olarak aşağıdakilerden hangisi söylenemez?

- A) I. cümlede romanın içeriğine dair bilgi verilmiştir.
 B) II. cümlede bir beğeni anlamı vardır.
 C) III. cümle, olumsuz bir cümledir.
 D) IV. cümlede, neden-sonuç ilişkisi vardır.
 E) V. cümlede öznel ve nesnel yargılar bir arada verilmiştir.

17. Ağaçtan ağaca serilmiş beyaz çamaşırlar, bu kadar durgun, güneşsiz, ıslak, ılık havada hiç kurumayacak. Bu kedi tahta masanın üstüne çıkmış, köpeğime durmadan homurdanacak mı? Sandalyenin üstündeki vişne çürüğü rengindeki delik çoraplar... Asmanın yaprakları daha yemyeşil. Bizim bahçedeki kurudu bile. Deniz, Bozburun'a doğru başını almış gidiyor. Uzaklarda görünen, İstanbul'un neresi kim bilir? Sesler neden gelmiyor?

Bu parçanın anlatımı için aşağıdakilerden hangisi söylenemez?

- A) Varlıklar, ayırıcı özellikleriyle betimlenmiştir.
- B) Soru cümlesi ve eksilteli cümle kullanılmıştır.
- C) Kişileştirmeye başvurulmuştur.
- D) Tanımlama yapılarak yoğunluk sağlanmıştır.
- E) Dokunma ve görme duyularına ait kavramlar verilmiştir.

18. İskemleye geçip oturdum. Masanın üzerindeki soluk mürekkep lekelerini, çizgileri seyretmeye başladım. Bir yabancı ile karşı karşıya oturulduğu zaman âdet olduğu üzere oda arkadaşımı gizliden gizliye tetkik etmek, kaçamak bakışlarla hakkında ilk ve tabii yanlış kanaatler edinmek istiyordum. Fakat onun bu arzuyu hiç hissetmediğini ve başını tekrar önündeki işe eğerek ben odada yokmuşum gibi davrandığını gördüm.

Bu parçanın anlatımıyla ilgili olarak aşağıdakilerden hangisi söylenemez?

- A) Okuyucunun kanıları değiştirilmeye çalışılmıştır.
- B) Öyküleyici anlatımdan yararlanılmıştır.
- C) Birinci kişili anlatım kullanılmıştır.
- D) Özne düşüncelere yer verilmiştir.
- E) Doğrudan anlatımlı cümleler vardır.

19. Beethoven kişiliğine yöneltilen eleştirileri şöyle karşılıyordu: "Kinci, inatçı, insan kaçkını biri olduğumu düşünen ya da beni böyle gösteren sizler, ne kadar haksızsınız! Size böyle görünen şeyin gizli nedenini bilmiyorsunuz. Çocukluğumdan beri yüreğim ve usum iyiliğe ve yumuşak duygulara eğilimliydi, aynı zamanda büyük erdemleri gerçekleştirmeye yatkındım." Bu yatkınlık, sanatçının kendinde sezdiği, kendinde bulup çıkardığı daha çok da kendinde kendi eliyle yarattığı ayrılıktır.

Bu parçanın bütününde konu edilen aşağıdakilerden hangisidir?

- A) Beethoven'ın çocukluğu
- B) Beethoven'ın sıradanlıktan koparmanın ne olduğu
- C) Başlanğıçta atılan küçük bir adım büyük işlere gebe olabilir.
- D) Beethoven'ın herkesten iyi bir kişiliği bulunduğu
- E) Beethoven'ın kişiliğinin aslında nasıl olduğu

20. Tiyatroya hoş geldiniz. Burada akı karadan ayırmayı öğreneceğiz. Neyin eylem, neyin çalım olduğunu öğreneceğiz. Düşüncemiz çelik çomak oynayacak. Kendimizi oyun kişilerine bölüp çoğaltacağız. Biraz akıllı, biraz çılgın; biraz erişken, biraz olgun, biraz toy olduğumuzu göreacağız. Kendimizi tanıyacağız, çevremizi de. Ufkumuz genişleyecek, duygularımız keskinleşecek, beğenilerimiz incelenecek. Gelişmenin gururunu da yaşayacağız, "içimizdeki çocuk"u keşfetmenin sevincini de.

Aşağıdakilerden hangisi tiyatronun bu parçada sözü edilen işlevlerinden biri değildir?

- A) İnsanın kendisini tanımaya yardımcı olmak
- B) İnsanlara ulusal duyguları aşılacak
- C) Beğenilerin gelişmesine katkıda bulunmak
- D) Neyin iyi, neyin kötü olduğunu göstermek
- E) Düşünceleri devingen hâle getirmek

Bu bölümde Tarih (1-5), Coğrafya (6-10), Felsefe (11-15) ve Din Kültürü ve Ahlak Bilgisi (16-20) olmak üzere toplam 20 soru vardır. Bu bölümdeki sorularla ilgili cevaplarınızı, cevap kağıdınızdaki "Sosyal Bilimler Testi" bölümüne işaretleyiniz.

1. "Yaşanan tarihte her dönemin kendisinden önce ve sonraki dönemlerle bağlantısı vardır. Bir olayı diğerlerinden tamamen soyutlayabilecek bir tarih çağı da yoktur." **diyen tarihçinin bu sözlerini;**

- I. Tarihi olaylar neden-sonuç ilişkisi içinde değerlendirilmelidir.
- II. İnsanlığın yaşadığı tarih bütünlük içerir.
- III. Toplumlar tarihi devirlere aynı zamanda girmemiştir.

Yargılarından hangilerinin doğruladığı söylenemez?

- A) Yalnız III B) I ve II C) I ve III
D) II ve III E) I, II ve III

2. **Tarih öncesi dönemlerden Cilalıtaş Dönemi'nde, insanların yerleşik hayata geçmesinin;**

- I. dokumacılık,
- II. organize savunma fikri,
- III. iş bölümü

sonuçlarından hangilerinin oluşmasına neden olduğu savunulabilir?

- A) Yalnız I B) Yalnız II C) I ve II
D) I ve III E) I, II ve III

3. **Mezopotamya'nın verimli topraklara ve zengin yeraltı kaynaklarına sahip olması, ayrıca coğrafi özelliklerinin de insan yaşamına büyük avantajlar sağlaması bölgeye,**

- I. sürekli göç alması,
- II. savaflara ve istilalara uğraması,
- III. birçok uygarlığa ev sahipliği yapması

özelliklerinden hangilerini kazandırdığı söylenebilir?

- A) Yalnız I B) Yalnız II C) Yalnız III
D) I ve II E) I, II ve III

4. **İlkçağ'da Anadolu'da,**

- I. doğu-batı ticaretinin gelişmesi,
- II. kolonicilik faaliyetlerinin yapılması,
- III. tarımsal üretimin yaygınlaşması

gelişmelerinden hangilerinin, toplumlar arası etkileşimi artırdığı söylenemez?

- A) Yalnız I B) Yalnız II C) Yalnız III
D) I ve II E) II ve III

5. Hititler, yazıyı kilden yapılmış tabletler üzerine yazmışlardır. Bu tabletlerde beş ayrı dil kullanıldığı görülmüştür. Bu dillerden üçü Hint-Avrupa grubundandır. Siyasi yazışmalar ise Akadca yapılmıştır. Anadolu'ya yazıyı ilk getirenler ise Asurlu tüccarlar olmuştur.

Bu bilgiler dikkate alındığında aşağıdaki yargılardan hangisine ulaşılamaz?

- A) Mezopotamya uygarlığından etkilenilmiştir.
B) Hititler tarihi devirlere geçmiştir.
C) Hititler siyasi birliğini geç tamamlamışlardır.
D) Hititler farklı toplumlarla etkileşim içindedir.
E) Tarihi çağlara Mezopotamyalılar Anadolu'dan daha önce geçmiştir.

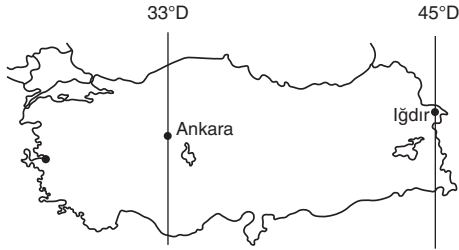
6. Beşeri coğrafya üzerinde bir araştırma yapan gözlemci şu sonuçlara ulaşmıştır:

- Orta Asya'da kerpiç meskenler yaygındır.
- Kutup bölgelerinde yerleşme yoktur.
- Ekvatorial bölgede yerleşmeler yüksek yerlerde kurulmuştur.

Buna göre yerleşmelerin dağılışında etkili olan temel doğal unsurun aşağıdakilerden hangisi olduğu söylenebilir?

- A) Yer şekilleri B) Jeolojik yapı
C) Dağların uzanışı D) Ekonomik etkinlikler
E) İklim koşulları

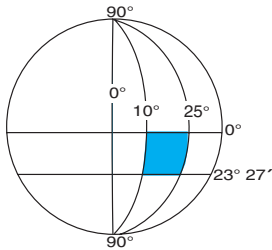
7.



21 mart tarihinde güneş Ankara'da doğduktan kaç saat sonra Iğdır'da batar?

- A) 12 saat B) 13 saat 12 dakika
C) 14 saat 48 dakika D) 11 saat 12 dakika
E) 10 saat 44 dakika

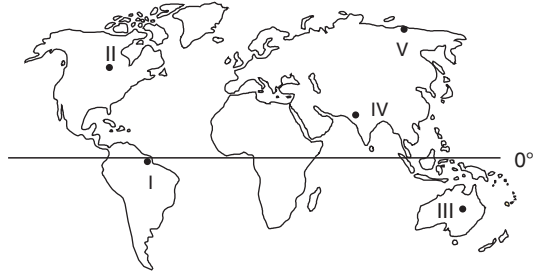
8.



Yukarıdaki yer profili üzerindeki taralı bölge ile ilgili aşağıda verilenlerden hangisi yanlıştır?

- A) Dört mevsim belirgin olarak yaşanmaz.
B) Doğusu ile batısı arasında 60 dakika yerel saat farkı vardır.
C) Taralı alanda yıl boyunca gölge oluşmaz.
D) Başmeridyen ile en batısı arasında 40 dakika yerel saat farkı vardır.
E) Çizgisel dönüş hızı bölgenin güneyinde daha azdır.

9. Aşağıdaki haritada bazı yerler numaralarla gösterilmiştir.



Buna göre haritada numaralarla belirtilen yörelerin hangisinde nüfusun seyrek olmasında jeomorfolojik koşulların etkisi daha fazladır?

- A) I B) II C) III D) IV E) V

10. Aşağıda verilen olayların hangisinde neden-sonuç ilişkisi doğru belirtilmemiştir?

- A) Kuraklığın yaşandığı bölgelerde tarımsal verimin azalması
B) Çayır sahalarında büyükbaş mera hayvancılığının sürdürülmesi
C) Yoğun nüfuslu bölgelerde doğal kaynakların hızla tükenmesi
D) Tüketici nüfusun fazla olduğu bölgelerde kümes hayvancılığının gelişme göstermesi
E) Yaz sıcaklığı fazla olan bölgelerde seracılık faaliyetlerinin gelişme göstermesi

11. Aşağıdakilerden hangisi felsefenin özelliklerinden biri değildir?

- A) Felsefe, kesin bilgiye ulaşmak için değil, sadece bilgileri severek aramaya yönelik bir düşsel faaliyetler bütünüdür.
B) Felsefe de her soru yeni bir cevaba; her cevap yeni bir soruya kapı açar.
C) Felsefe ilgilendiği şeyleri parçalar halinde kavramak amacındadır. Filozof insanı ve evreni parçalar halinde kavramaya çalışır.
D) Bütün bilimler felsefeden doğmuştur. Çünkü felsefe düşünmenin özüdür.
E) Felsefe yapmanın asıl gerekleri bilinçli, tutarlı, sistemli bir düşünce ortaya koyabilmektir.

12. – “Felsefe yolda olmaktır.” Karl Jaspers
 – “Felsefe neleri bilmediğini bilmektir.” Sokrates
 – “Felsefe doğruyu bulma yolunda düşünsel bir çabadır.” Platon
 – Felsefe, ilkeler ve ilk nedenleri bilmektedir.” Aristoteles

Bu görüşlere göre felsefe için aşağıdakilerden hangisi söylenebilir?

- A) Kesin sonuçlarının olmaması
 B) Sistemli ve düzenli olması
 C) Birikimli olarak ilerlemesi
 D) Subjektif olması
 E) Akla ve mantığa dayanması

13. Filozoflar genellikle içinde yaşadıkları çağın ahlaki ve dini görüşlerinden farklı görüşler ortaya koymuşlardır. Ksenofones döneminde, Tanrıların insanlara benzetilmesi ile savaşılmış ve monoteist bir anlayışın savunucusu olmuştur. Herakleitos da “Tanrı evrendeki tüm değişmelerin tek düzenleyicisidir.” sözleriyle monist tavrını ortaya koyarken çok tanrılı anlayışın da karşısında yer almıştır.

Bu parçada filozofların hangi özelliğe sahip olduğu vurgulanmaktadır?

- A) Toplumsal yaşamı etkileme
 B) Eleştirel görüşe
 C) Tümelî inceleme
 D) Çağdan etkilenme
 E) Şüpheyi amaç olarak kullanma

14. Felsefe, düşünmeyi öğreten bir sanattır. İnsanlara düşünmenin ne kadar gerekli olduğunu göstermek için felsefenin değerini, işlevini ve önemini öğretmem gereklidir. Bizler birer insanız ve bizi diğer canlılardan ayıran en temel özelliğimiz düşünmedir. Kısaca büyük bir filozofun dediği gibi “İnsan bilen, düşünen, konuşan, gülen, siyaset yapan, akıl sahibi bir varlıktır.”

Parçaya göre felsefe için hangisi söylenebilir?

- A) Felsefe yapmak kolay değildir
 B) Felsefi, inceleme, fikirler dünyasına bir çağrıdır.
 C) Felsefe, somut bir uğraştır.
 D) Felsefe ve bilim ilişki içerisindedir.
 E) Felsefe, soyut, deneyci ve kuramsal düşünmedir.

15. İsa'dan önce 6. yüzyıl'da Yunanlılar için kutsal gelenek çağı kapanmaya yüz tutmuştu: Din ve geleceğin çizdiği dünya görüşü sarsılmış, bunun yerini, tek kişinin kendi akli ve görgüleriyle kurmaya çalıştığı bilime dayanmak isteyen bir tasarım olmaya başlamıştı.

Bu parçada felsefenin hangi özelliğinin ortaya çıkışından bahsedilmektedir?

- A) Öznel olmasının
 B) Tutarlı olmasının
 C) Akıl ve deneyim ile çalışmasının
 D) Birikime dayanmasının
 E) Eleştirel olmasının

16. "İçinde tanrı kavramının bulunduğu; kutsal kitabı, peygamberi kurucusu ve inanç esasları, bu sisteme bağlı olarak idabetleri ve ahlaki esasları olan kurallar bütünüdür."

Yukarıda tanımı yapılan kavram aşağıdakilerden hangisidir?

- A) Din B) Vahiy C) İbadet
D) Hutbe E) Tevhit

17. Abdest, gusül ve teyemmüm, İslam dininin temizlik çeşitleridir. Bu ibadetlerin benzer ve farklı yönleri vardır.

Buna göre aşağıdaki seçeneklerden hangisi yanlıştır?

- A) Abdestte vücudun belli organları yıkanır.
B) Gusülde bütün beden yıkanır.
C) Teyemmümde sadece yüz ve kollar mesh edilir.
D) Her üç ibadet de temizliktir.
E) Abdesti bozan durumlar gusül ve teyemmümü de bozar.

18. Türklerin katkısının **en az** olduğu islam sanat dalı aşağıdakilerden hangisidir?

- A) Hat B) Ebru C) Minyatür
D) Tezhip E) Mimari

19. Bu ilim, Kur'an-ı Kerim'in ve İslam dininin temel ilkelerine dayanır. Nefsin terbiye edilmesini ve ahlakın olgunlaştırılmasını hedef alır. Dinin yaşanmasına, ruhun arıtılmasına ve ruhun kemale erişmesine çalışarak Allah'a ulaşma ilmidir.

Yukarıda anlatılan ilim dalı aşağıdakilerden hangisidir?

- A) Tefsir B) Hadis C) Tasavvuf
D) Fıkıh E) Siyer

20. Aşağıdaki Kur'an-ı Kerim ayetlerinden hangisi ibadetlerin amacını **en iyi** biçimde yansıtmaktadır?

- A) "De ki: Şüphesiz benim namazım, ibadetlerim, hayatım ve ölümüm hepsi alemlerin Rabb'i olan Allah içindir." (Enam suresi, 162. ayet)
B) "Bana dua ettiği vakit dua edenin dileğine karşılık veririm." (Bakara suresi, 186. ayet)
C) "Allah'ı anmak elbette (ibadetlerin) en büyüğüdür. Allah yaptıklarınızı bilir." (Ankebut suresi, 45. ayet)
D) "O size istediğiniz her şeyden verdi. Allah'ın nimetlerini sayacak olsanız bitiremezsiniz." (İbrahim suresi, 34. ayet)
E) "... İman edip iyi işler yapanlar, cennet bahçelerinde olacaklardır. Rablerinin yanında onlara diledikleri her şey vardır. İşte en büyük ikram budur." (Şura suresi, 22. ayet)

SOSYAL BİLİMLER TESTİ BİTTİ.

Bu bölümde Fizik (1-7), Kimya (8-14), Biyoloji (15-20) olmak üzere toplam 20 soru vardır.

Bu bölümdeki sorularla ilgili cevaplarınızı, cevap kağıdınızdaki "Fen Bilimleri Testi" bölümüne işaretleyiniz.

1. Aşağıda verilen fiziksel niceliklerden hangisi vektörel büyüklüktür?

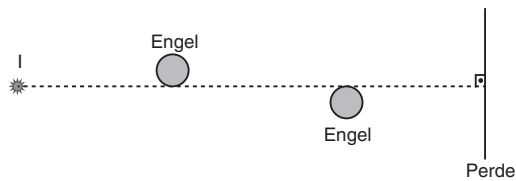
- A) Kütle B) Hacim C) Hız
D) Sürat E) Sıcaklık

2. I. Kütle
II. Işık şiddeti
III. Isı

Yukarıda verilen fiziksel niceliklerden hangileri temel büyüklüktür?

- A) Yalnız I B) I ve II C) I ve III
D) II ve III E) I, II ve III

3.



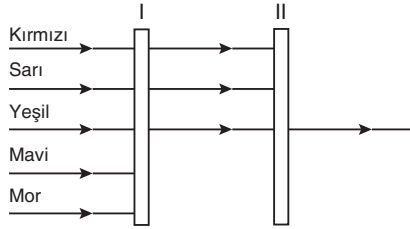
Noktasal I ışık kaynağı ve özdeş saydam olmayan küresel engeller yeterince uzun perde önüne şekildeki gibi yerleştirilmiştir.

Buna göre, perde üzerindeki gölgenin şekli aşağıdakilerden hangisidir?

(● : Tamgölge ○ : Yarıgölge)

- A) B) C) D) E)

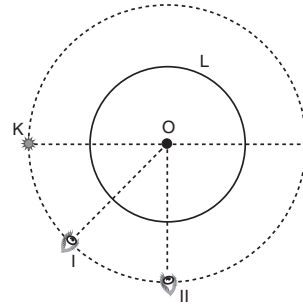
4.



Şekildeki I ve II numaralı camlara gelen beş renkli ışıktan yalnızca yeşil renkli ışık iki camdan da geçtiğine göre camlar hangi renktedir?

- | | I | II |
|----|---------|-------|
| A) | Yeşil | Yeşil |
| B) | Sarı | Mavi |
| C) | Sarı | Yeşil |
| D) | Sarı | Sarı |
| E) | Kırmızı | Mavi |

5.

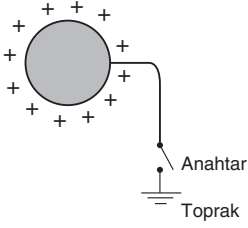


Karanlık bir ortamdaki noktasal K ışık kaynağı ve beyaz renkteki L küresinin konumu şekildeki gibidir.

Bir gözlemci I konumundan II konumuna gelirse L küresi üzerinde gördüğü aydınlık ve karanlık alanlar için ne söylenebilir?

- | | Aydınlık | Karanlık |
|----|----------|----------|
| A) | Azalır | Artar |
| B) | Artar | Azalır |
| C) | Azalır | Azalır |
| D) | Artar | Artar |
| E) | Değişmez | Değişmez |

6.



Şekildeki (+) yüklü iletken küre ile toprak arasındaki iletken tel üzerinde bulunan anahtar kapatılırsa,

- I. Küre nötr olur.
- II. (+) yükler toprağa akar.
- III. Kürenin elektriksel potansiyeli azalır.

yargılarından hangileri gerçekleşir?

- A) Yalnız I B) Yalnız III C) I ve II
D) I ve III E) II ve III

7. Nötr yalıtkan iki cisim birbirine sürtülerek elektrikleşiyor.

Buna göre,

- I. Cisimlerin yüklerinin işareti zıt olur.
- II. Cisimlerin yük miktarları eşit olur.
- III. Cisimlerinden biri elektron kaybeder diğeri elektron kazanır.

yargılarından hangileri doğrudur?

- A) Yalnız I B) Yalnız II C) I ve III
D) II ve III E) I, II ve III

8. Aşağıdaki bazı bilgiler ve görüşleri verilmiştir.

Bilgin	Görüşler
I. Democritus	a. Evrenin toprak, ateş, hava ve su gibi dört temel elementten meydana geldiği ileri sürmüştür.
II. Cabir bin Hayyan	b. Her şeyin atomlardan ve boşluktan oluştuğunu öne sürmüştür.
III. Aristo	c. Atomun parçalanabileceğini öngörmüştür.
IV. Ebu Bekir er-Razi	d. Karıncalardan damıtma yolu ile formik asidi elde etmiştir.

Buna göre bilgiler ve görüşlerinin eşleştirilmesi aşağıdakilerden hangisinde doğru verilmiştir?

- A) I. a B) I. b C) I. c D) I. d E) I. b
II. b II. c II. a II. c II. a
III. c III. a III. b III. b III. d
IV. d IV. d IV. d IV. a IV. c

9

- Kristallendirme
- Kromatografi
- Mayalama
- Özütleme
- Süzme
- Diyaliz

Yukarıda verilen laboratuvar tekniklerinden kaç tanesi simyacılar tarafından kullanılmıştır.

- A) 6 B) 5 C) 4 D) 3 E) 2

10. $Fe_{(k)} + 2HCl_{(s)} \rightarrow FeCl_{2(suda)} + H_{2(g)}$ tepkime ile ilgili,

- I. H_2 sıcak - kuru özellik gösterir
- II. 2 tane su elementi vardır.
- III. Fe toprak elementidir.

verilenlerden hangileri Aristo'nun element tanımına göre doğrudur?

- A) Yalnız I B) Yalnız II C) Yalnız III
D) II ve III E) I, II ve III

11.

Kimya Disiplini	Uğraş Alanı
I. Biyokimya	a. Organik olmayan bileşiklerin yapılarını, özelliklerini ve tepkimelerini inceler.
II. Fizikokimya	b. Sıcaklık, basınç derişim gibi fiziksel faktörlerin kimyasal tepkimelere etkilerini inceler.
III. Anorganik kimya	c. Canlı organizmaların kimyasal yapısını ve bu yapıda meydana gelen kimyasal deęişiklikleri inceler.

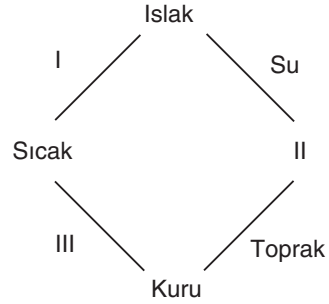
Yukarıda kimya disiplinleri ile uğraş alanlarının eşleştirilmesi aşağıdakilerden hangisinde doğru verilmiştir?

- A) I. a B) I. b C) I. a D) I. c E) I. c
 II. b II. a II. c II. b II. a
 III. c III. c III. b III. a III. b

12. Aşağıda verilenlerden hangisi simyacıların günümüze kazandırdıklarından biri değildir?

- A) Yiyecekleri uzun süre saklayabilmek için kükürt buharını kullanmışlardır.
 B) Günümüzde kullanılan damıtma, süzme, kristallendirme gibi yöntemleri kullanmışlardır.
 C) Yiyecekleri saklamak için polimer ürünleri kullanmışlardır.
 D) Göztaşı, şap gibi kimyasalları hem boyacılıkta hem de sağlık alanında kullanmışlardır.
 E) Günümüzde kullanılan birçok element keşfetmişlerdir.

13.



Aristo'nun elementlerin dört temel özelliğine dayanan sınıflandırmasına dair yukarıdaki şekilde yer alan I, II ve III kavramları için aşağıdakilerden hangisi doğrudur?

- | | I | II | III |
|----|-------|-------|-------|
| A) | Ateş | Soğuk | Hava |
| B) | Hava | Soğuk | Ateş |
| C) | Soğuk | Ateş | Hava |
| D) | Hava | Ateş | Soğuk |
| E) | Ateş | Hava | Soğuk |

14. Sıla, Hümeýra ve Haluk kimya proje ödevi olarak.

Sıla: Bir gazoz örneğindeki katkı maddelerinin tespit edilmesi

Hümeýra: Çay yapraklarından tein maddesinin eldesi

Haluk: Galvanik bir hücre hazırlanması

şeklinde ödevler hazırlıyorlar.

Buna göre, Sıla, Hümeýra ve Haluk'un hazırladığı ödevlerin ilgili oldukları kimya alt dalları için aşağıdakilerden hangisi doğrudur?

- | | Sıla | Hümeýra | Haluk |
|----|----------------|-----------------|-----------------|
| A) | Analitik kimya | Organik kimya | Elektrokimya |
| B) | Organik kimya | Analitik kimya | Biyokimya |
| C) | Analitik kimya | Polimer kimyası | Organik kimya |
| D) | Termokimya | Anorganik kimya | Elektrokimya |
| E) | Termokimya | Organik kimya | Anorganik kimya |

15. "Güneş ışığı bitkilerin büyümesini olumlu yönde etkiler" hipotezini ortaya atan ve deneylerle ispatlamaya çalışan iki araştırmacıdan birincisi aynı tür ve büyüklükteki iki bitkiyi güneş ışığı almayan laboratuvar ortamında, ikincisi ise bahçede açık havada 30 gün boyunca gözlemlenmiştir.

Faaliyet	1. araştırmacı	2. araştırmacı
Bitkilerin dikildiği toprak tipi	Kumlu toprak	Kumlu toprak
Çalıştıkları alan	Laboratuvar	Bahçe
Bitkiye verilen su miktarı	500 mL	500 mL
Ölçüm aralığı	Haftalık	Haftalık
Toplam büyüme	5 cm	8 cm
Bitkinin bekletildiği yer	Cam kenarı	Açık alan

Buna göre yapılan çalışmalarla ilgili,

- I. 1. araştırmacının hazırladığı ortamda bitkide büyüme olmamıştır.
- II. 2. araştırmacının hazırladığı ortamda bitki büyümesi daha hızlı gerçekleşmiştir.
- III. 2. araştırmacının hazırladığı ortamda bitkilerin birim zamanda topraktan aldığı su miktarı daha fazladır.

sonuçlarından hangilerine ulaşamaz?

- A) Yalnız I B) Yalnız II C) Yalnız III
D) I ve III E) I ve III

16. İnsan vücudunda yaklaşık olarak %1 oranında karbonhidrat, %5 oranında mineral, %15 oranında yağ, %19 oranında protein ve %60 oranında su bulunmaktadır.

Buna göre insan vücudunda karbonhidratların diğer moleküllere oranla daha az bulunmasının nedeni aşağıdakilerden hangisinde verilmiştir?

- A) Molekül ağırlıklarının daha az olması
B) Birinci dereceden enerji kaynağı olmaları
C) Sindirimlerinin diğerlerine göre kolay olması
D) Enerji verme miktarlarının daha az olması
E) İçeriğindeki karbon sayısının az olması

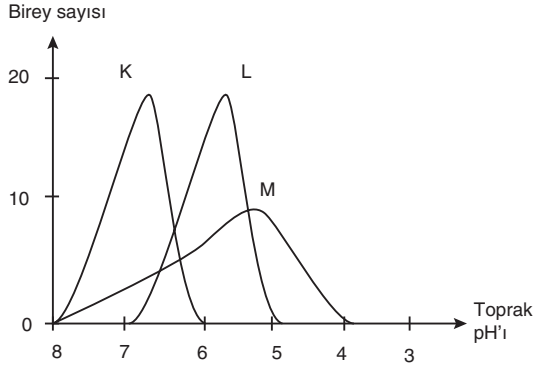
17. **Prokaryot ve ökaryot hücrelerin tümünde,**

- I. hücre zarı,
- II. ETS,
- III. sitoplazma

yapılarından hangileri ortak olarak bulunur?

- A) Yalnız I B) I ve II C) I ve III
D) II ve III E) I, II ve III

18. Aşağıdaki grafikte K, L ve M olarak belirtilen üç farklı bitki türünün, toprak pH'ına bağlı olarak birey sayılarındaki değişimler gösterilmiştir.



Bu grafiğe göre,

- I. K türüne ait bireyler sadece bazik topraklarda yaşayabilirler.
- II. Her üç bitki türünün de ortak yaşayabildiği bir pH aralığı vardır.
- III. K türü için optimum olan toprak pH'ında M türüne ait bireyler maksimum sayıda bulunur.

ifadelerinden hangileri doğrudur?

- A) Yalnız I B) Yalnız II C) Yalnız III
D) I ve II E) II ve III

19. Warren ve Marshall midede ülser hastalığına neden olan bakteriyi bir türlü üretmiyorlardı. Bu araştırmacılar 50 hastadan alınan örnekler üzerinde günlerce çalışmış ve sonuca ulaşamamışlardı. Ancak tatil nedeniyle hastane personeli, örnekleri alışıldık iki gün yerine beş gün boyunca kültür kaplarında bırakmışlar ve beşinci günde bakteri kolonilerinin belirdiğini gözlemlemişlerdir.

Yukarıda verilen bilgilerde bilim insanında bulunması gereken hangi özellik üzerinde durulmuştur?

- A) Objektif (tarafsız) olma
B) Önceki çalışmalardan yararlanma
C) Akılcı ve şüpheci olma
D) Kararlı, istekli ve sabırlı olma
E) Yenilikçi olma

20. Kış uykusuna yatan canlılar soğuk havalara dayanabilmek için vücutlarında yağ depolarlar ve bu yağ tabakası onları hem soğuktan korur hem de canlı tarafından besin kaynağı olarak kullanılır.

Yukarıda verilen durum canlıların ortak özelliklerinden hangisi ile açıklanabilir?

- A) İrkilme B) Homeostazi
C) Hareket D) Solunum
E) Adaptasyon

SINAV BİTTİ.

CEVAPLARINIZI KONTROL EDİNİZ.

30.01.2019 (DENEME-3)/(A)

TÜRKÇE

SOSYAL

FEN BİLİMLERİ

1	C	6	E	11	A	16	E	1	A	6	E	11	C	16	A	1	C	6	D	11	D	16	B
2	C	7	D	12	A	17	D	2	E	7	D	12	D	17	E	2	B	7	E	12	C	17	C
3	D	8	E	13	D	18	D	3	E	8	C	13	A	18	A	3	A	8	B	13	B	18	B
4	B	9	E	14	A	19	E	4	C	9	D	14	B	19	C	4	B	9	C	14	A	19	D
5	A	10	C	15	C	20	B	5	C	10	E	15	C	20	A	5	A	10	D	15	A	20	E

30.01.2019 (DENEME-3)/(A)

TÜRKÇE

SOSYAL

FEN BİLİMLERİ

1	C	6	E	11	A	16	E	1	A	6	E	11	C	16	A	1	C	6	D	11	D	16	B
2	C	7	D	12	A	17	D	2	E	7	D	12	D	17	E	2	B	7	E	12	C	17	C
3	D	8	E	13	D	18	D	3	E	8	C	13	A	18	A	3	A	8	B	13	B	18	B
4	B	9	E	14	A	19	E	4	C	9	D	14	B	19	C	4	B	9	C	14	A	19	D
5	A	10	C	15	C	20	B	5	C	10	E	15	C	20	A	5	A	10	D	15	A	20	E

30.01.2019 (DENEME-3)/(A)

TÜRKÇE

SOSYAL

FEN BİLİMLERİ

1	C	6	E	11	A	16	E	1	A	6	E	11	C	16	A	1	C	6	D	11	D	16	B
2	C	7	D	12	A	17	D	2	E	7	D	12	D	17	E	2	B	7	E	12	C	17	C
3	D	8	E	13	D	18	D	3	E	8	C	13	A	18	A	3	A	8	B	13	B	18	B
4	B	9	E	14	A	19	E	4	C	9	D	14	B	19	C	4	B	9	C	14	A	19	D
5	A	10	C	15	C	20	B	5	C	10	E	15	C	20	A	5	A	10	D	15	A	20	E

30.01.2019 (DENEME-3)/(A)

TÜRKÇE

SOSYAL

FEN BİLİMLERİ

1	C	6	E	11	A	16	E	1	A	6	E	11	C	16	A	1	C	6	D	11	D	16	B
2	C	7	D	12	A	17	D	2	E	7	D	12	D	17	E	2	B	7	E	12	C	17	C
3	D	8	E	13	D	18	D	3	E	8	C	13	A	18	A	3	A	8	B	13	B	18	B
4	B	9	E	14	A	19	E	4	C	9	D	14	B	19	C	4	B	9	C	14	A	19	D
5	A	10	C	15	C	20	B	5	C	10	E	15	C	20	A	5	A	10	D	15	A	20	E

30.01.2019 (DENEME-3)/(A)

TÜRKÇE

SOSYAL

FEN BİLİMLERİ

1	C	6	E	11	A	16	E	1	A	6	E	11	C	16	A	1	C	6	D	11	D	16	B
2	C	7	D	12	A	17	D	2	E	7	D	12	D	17	E	2	B	7	E	12	C	17	C
3	D	8	E	13	D	18	D	3	E	8	C	13	A	18	A	3	A	8	B	13	B	18	B
4	B	9	E	14	A	19	E	4	C	9	D	14	B	19	C	4	B	9	C	14	A	19	D
5	A	10	C	15	C	20	B	5	C	10	E	15	C	20	A	5	A	10	D	15	A	20	E